

UDERUMMET

ØSVN HALLEN + UDEOMRÅDER

Juni 2019



SPEKTRUM ARKITEKTER

OVERORDNET VISION

Nærværende skitseforslag er, med en legende tilgang, et forslag til en nyfortolkning af den klassiske idrætshal med fokus på de udendørs arealer og sammenhængen mellem ude og inde.

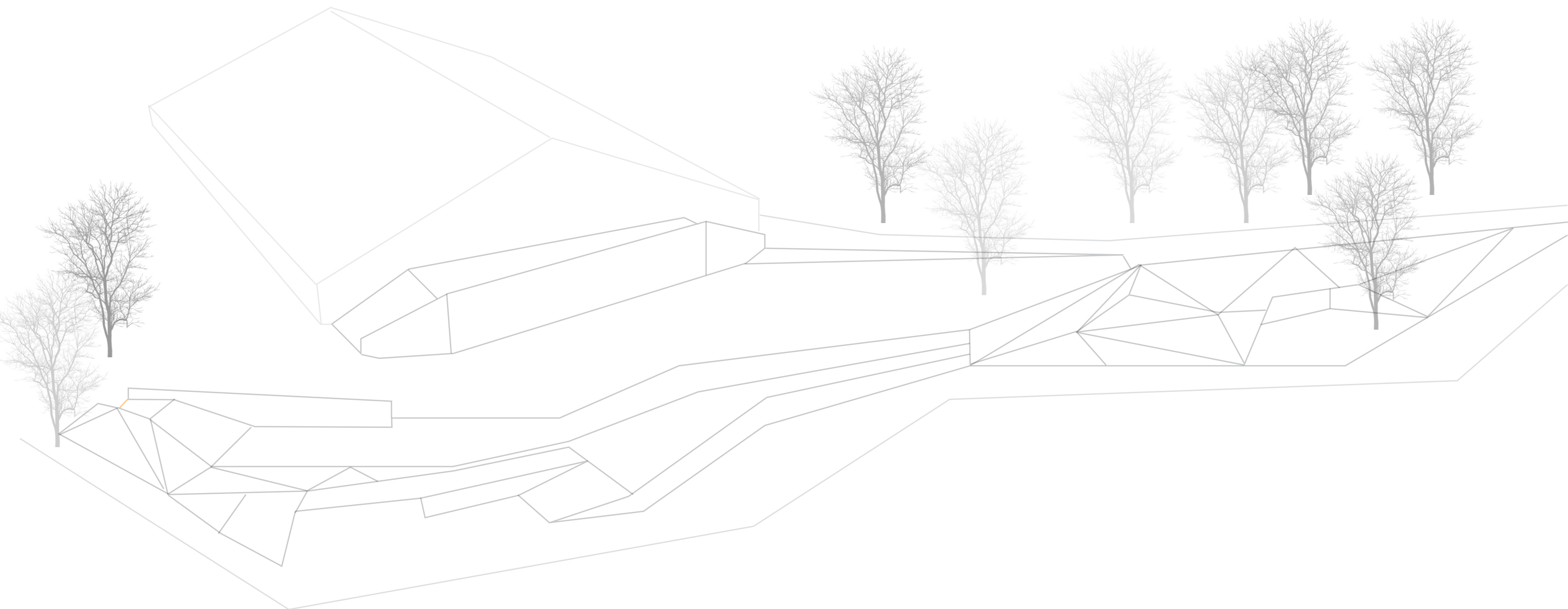
ØSVN Hallen i Øster Starup trænger til et løft. De fysiske faciliteter svarer ikke på nutidens behov for et uformelt samlingssted med aktivitet, bevægelse og sociale fællesskaber i fokus.

Forslaget udnytter de stedlige potentialer og fremstår som et stiliseret fjeldlandskab, et multifunktionelt udendørs aktivitetsrum, der indbyder til samling og aktivitet for alle aldersgrupper - et fælles mødested, der indbyder til at 'hænge ud' og være sammen omkring en række af uformelle aktiviteter.

Uderummet hæfter sig på den eksisterende hal og danner tag over en ny tilbygning- Foyeren, der vil være tilgængelig for alle. Foyeren binder nyt og gammelt samt ude og inde sammen.

Det samlede projekt vil favne andre idrætsaktiviteter, end de mere skemalagte, der normalt foregår indendørs i hallen. Projektet vil motivere dem, der normalt ikke 'tilmelder' sig til aktivitet en fast ugedag, til selvorganiseret bevægelse, så flere grupper kommer i spil til en sund hverdag.

Indretningen af Uderummet er multifunktionel og kan anvendes på flere forskellige måder og til flere forskellige formål.



FORMÅLET MED PROJEKTET ER AT:

- OPFORDRE TIL AKTIVITET & SAMLE MENNESKER

Ved at tænke projektet som et mødested, mere end en udendørs sportsarena, inviteres til en aktiv, social og uformel omgangsform.

Alle borgere er velkomne. Udformningen giver plads til ophold og kultur og inspirerer nye borgere til at besøge stedet.

Udformningen skal have en attraktionsværdi, der gør ØSVN hallen værd at besøge. Stedets flerprogrammering gør at nyhedsværdien ikke stopper efter 1. og 2. besøg. Den eventyrlystne kan udforske alle steder på nye måder ved hvert besøg.

- INSPIRERE TIL NY BEVÆGELSE/ NY AKTIVITET

Mhp at inspirere til ny bevægelse, indeholder projektet elementer, der opfordrer til at bruge kroppen, uden at opstille regler for, hvordan dette skal foregå.

Udformningen er indbydende og åbent programmeret. Dvs. at alle indgreb og elementer, kan anvendes på flere måder.

- BYDE VELKOMMEN & SKABE SYNLIGHED

Uderummets vigtigste egenskab er, at den danner en velkomst, en rød løber, der tager imod de besøgende allerede ved Starupvej og fører dem op til hallen via et nyt oplevelsesrigt strøg.

Der er skabt tydelige sigtelinjer fra de vigtigste ankomstpunkter, samt markering i belægning/skiltning. Lyset kan også spille en vigtig rolle i forhold til både stemning og orientering.

- SKABE ET 'FRISTED' FOR OMRÅDETS UNGE

Indretningen af området er ikke henvendt til bestemte aldersgrupper, dog er det et særligt fokus at områdets unge får et 'fristed', hvor de kan mødes på deres præmisser og inspireres til aktivitet og motion.

Skatefaciliteter, cykelbaner som fx pumptrack og træningsredskaber som fx det nye parkour-anlæg vil være appellerende for de unge, som forventes at ville benytte faciliteterne i særlig grad.

Et hule-lignende, afskærmet område er godt oplyst om aftenen og giver de unge en tiltrængt mødested. Hulen er naturligvis også tilgængelig for andre brugere.

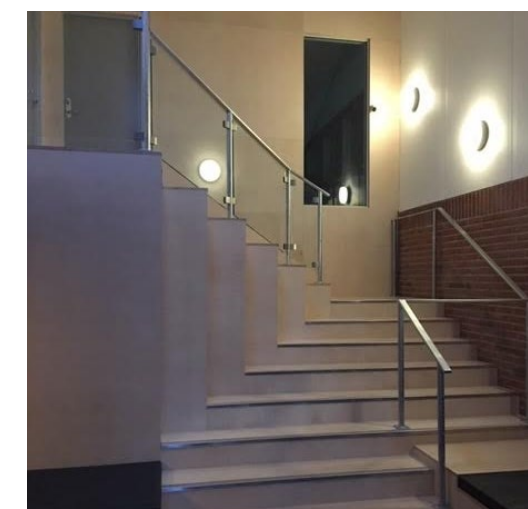
- TILTRÆKKE NYE FORENINGER

Projektets udformning og servicefaciliteter har karakter af at være en base, og en startplatform for en vifte af aktiviteter i nærområdet. Her møder man andre, og her findes gode muligheder for at forberede sin aktivitet. Der fokuseres ikke entydigt på hvilken aktivitet eller sport, der kan dyrkes på stedet. Koblingen til nærliggende stier/aktivitetsområder er lige så vigtig.

- SKABE FÆLLES EJERSKAB

Den uprogrammerede mødeplads nedbryder kulturelle/ sociokulturelle og aldersmæssige skel. Et uprogrammeret sted er socialt 'ukodet' og dermed åbent for fortolkninger mht anvendelse. Dette giver flere grupper ejerskab.

EKSISTERENDE FORHOLD

**Baggrund**

ØSVN Hallen er opført af lokale kræfter i 1984. Den har siden opførelsen været den lokale ramme for indendørs idræt. I 1984 passede hallens fysiske rammer perfekt til tidens mest populære foreningsidræt som fx håndbold og badminton. De traditionelle idrætter dyrkes stadig, i lokalområdet er det især badminton, fodbold, håndbold og volleyball, der dyrkes i hallen. Gymnastik er foreningens største aktivitet, men denne udøves især i de lokale gymnastiksale på Ø. Starup og V. Nebel Skole samt på Ågård Efterskole.

Golfklubben tiltrækker mange besøgende til området i dagtimerne.

Men også nye sportsgrene og dermed nye behov viser sig i 2019. Der opleves en større efterspørgsel især fra unge og voksne efter fleksible idræts- og motionstilbud, hvilket en udført borgerundersøgelse fra 2011 og 2017 i høj grad understreger.

Foreningen har gennem mange år forsøgt at tilgodese disse ønsker gennem etablering af en fitnessafdeling, der udbyder forskellige holdfitnessstilbud, som indoorcykling, pilates, kickboksning, yoga med mere. Dette har været med til at skabe et behov for også at kunne tilbyde styrketræning i fleksible vilkår.

Samtidig dyrkes der mere og mere selvorganiseret idræt og motion: voksne der løber og cykler, unge der dyrker det, der samlende kan kaldes 'asfaltidræt', såsom skateboard, rulleskøjteløb, parkour med mere. Dette skaber en udfordring for hallen og ikke mindst udearealerne i forhold til at kunne være facilitere sådanne aktiviteter.

Da hallen blev bygget var cafeteriet det naturlige samlingssted før og efter træning. Cafeteriet er placeret på første sal, hvilket gør, at brugerne aktivt skal vælge at opholde sig her. I takt med, at idrætten har udviklet sig, er der også blevet stillet nye krav til cafédrift både fra gæsterne og myndighederne. Disse krav gør, at hallens cafeteria ikke længere kan honorere hverken myndighedernes krav eller gæsternes ønske om sund og spændende mad. Det er derfor en udfordring at få gæsterne i hallen til at benytte cafeteriet.

UDFORDRINGER & POTENTIALER



Stedets udfordringer

Området indeholder i dag flere gode og vigtige aktiviteter. På græsarealets nordlige hjørne ligger en beach volley bane beskyttet af volde mod syd og vest.

Vest for skolen ligger der i dag en multibane og et helt nyt parkour område i græsarealets sydlige hjørne. På skolens udeområde, ligger der en stor legeplads.

Aktiviteterne fremstår imidlertid adskilte, og kontakten og sammenhængen mellem aktiviteterne kunne med fordel styrkes. Det bebyggede område med ØSVN hallen og skolen adskilles desuden fra det store græsareal ved mærkbare fysiske barrierer i form af en markant skrænt og høj beplantning.

Hårde og bløde trafikanter færdes på samme veje, og forbindelserne udnytter ikke områdets fine grønne kvaliteter.

Potentialer

I nærværende helhedsplan har vi fokuseret på følgende potentialer:

- Samle eksisterende aktiviteter og understøtte nye
- Bryde barrierer og skabe bedre forbindelser
- Udnytte og aktivere eksisterende terræn og kanter
- Skabe en tydelighed i fysisk organisering af aktiviteterens karakter og intensitet

HELHEDSP KONCEPTET

Arkitektonisk greb

Det arkitektoniske hovedgreb er et urbant aktivitetslandskab, der fremstår som et urbant fjeldlandskab, der tilbyder steder for socialt ophold og aktivitet. Uderummet udgør en fysisk og visuel forbindelse på tværs af området gennem det grønne areal og byder gæster velkomment allerede fra Starupvej.

Fjeldlandskabet optræder som et aktivitetsbånd, hvor nye aktiviteter kan koble sig på over tid. Aktivitetsbåndet samler brugere og skaber dermed tryghed, og en følelse af et større aktivitetsniveau.

Uderummet hæfter sig på ØSVN hallen og danner et fleksibelt samlingsrum, som vil udgøre et nyt mødested og skabe en fysisk og visuel sammenhæng mellem hallens aktiviteter og områdets udeområder.

Uderummet svarer på projektets formål (side 5) ved at:

Forbinde, Inspirere og Samle



Forbinde

Uderummet rummer et adgangsstrøg, som skaber tilgængelighed for alle

Forbinde

Det vigtigste greb er en forbindelse. Forbindelsen er et rampe-system i beton, der kobler de eksisterende højder og gør stedet tilgængeligt og fremkommeligt for alle brugere.

Inspirere

Forbindelsen optræder som et stiliseret fjeldlandskab; en artificiel bearbejdning af de eksisterende niveauforskelle. Uderummet har ingen forudbestemt adfærd, men inviterer og inspirerer til nye aktiviteter og nye fællesskaber.

Uderummet danner nicher, man kan sidde under. Kanter, man kan sidde eller skate på. Sprækker, hvor beplantning vokser frem. Vægge, man kan rutsje eller klatre på og vægge, der danner læ.

Uderummet er således en aktivitetsflade, som kan bruges på mange forskellige måder.

Samle

For at frigøre os fra traditionel tænkning og tegning, forsøger vi at samle folk omkring forskellige former for aktivitetstyper, der kan udfoldes på forskellige måder.

Alle aktiviteter kan udfoldes flere steder i strukturen. Og alle steder kan give rum for flere forskellige aktiviteter.



Inspirere

Uderummet fremstår ukodet og inspirerende i sit formsprog og dikterer ikke en bestemt adfærd eller brug.



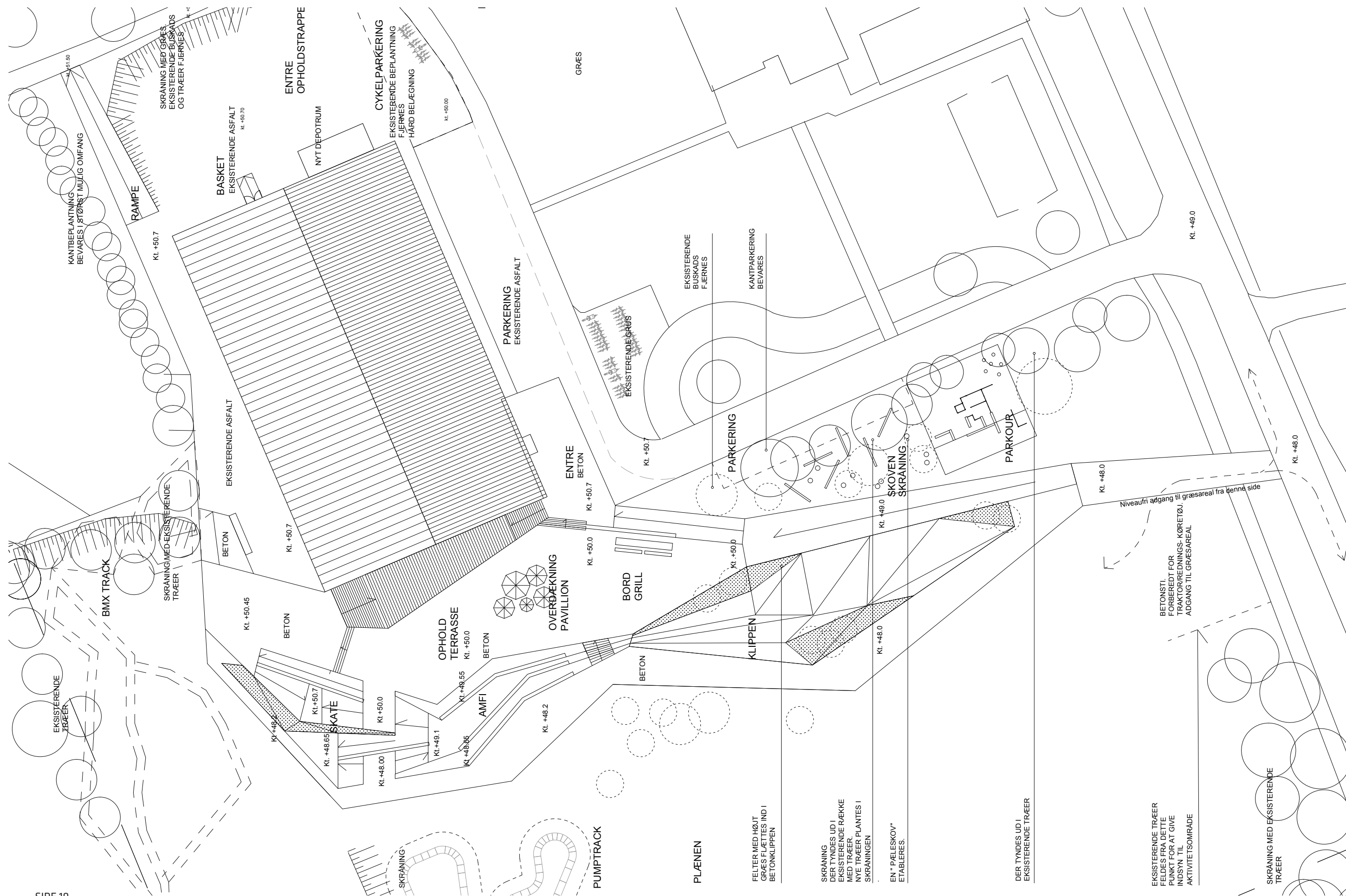
Samle

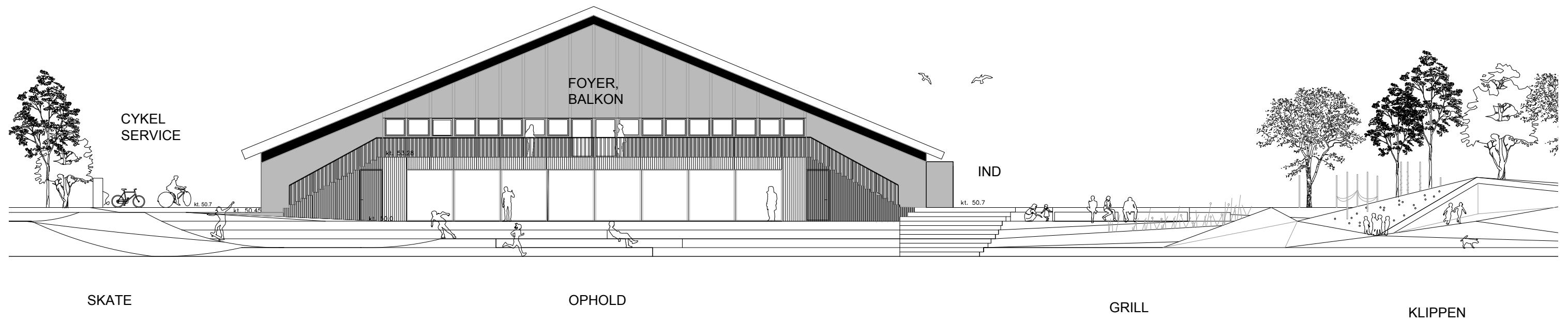
En række forskellige aktiviteter kan finde sted i Uderummet samt øvrige steder i området. En pumptrackbane kan fx etableres på plænen.

1:1000 SITUATIONSPLAN

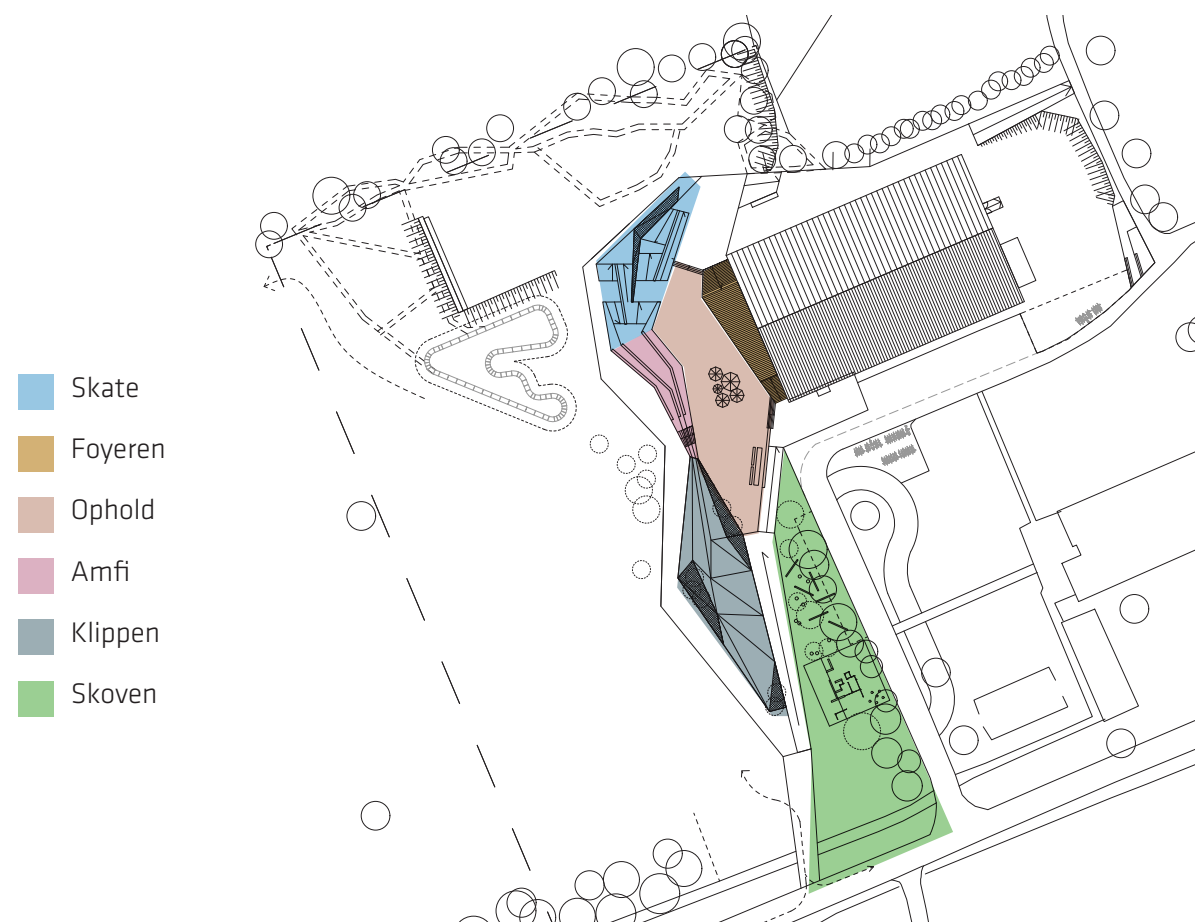


1:500 SITUATIONSPLAN



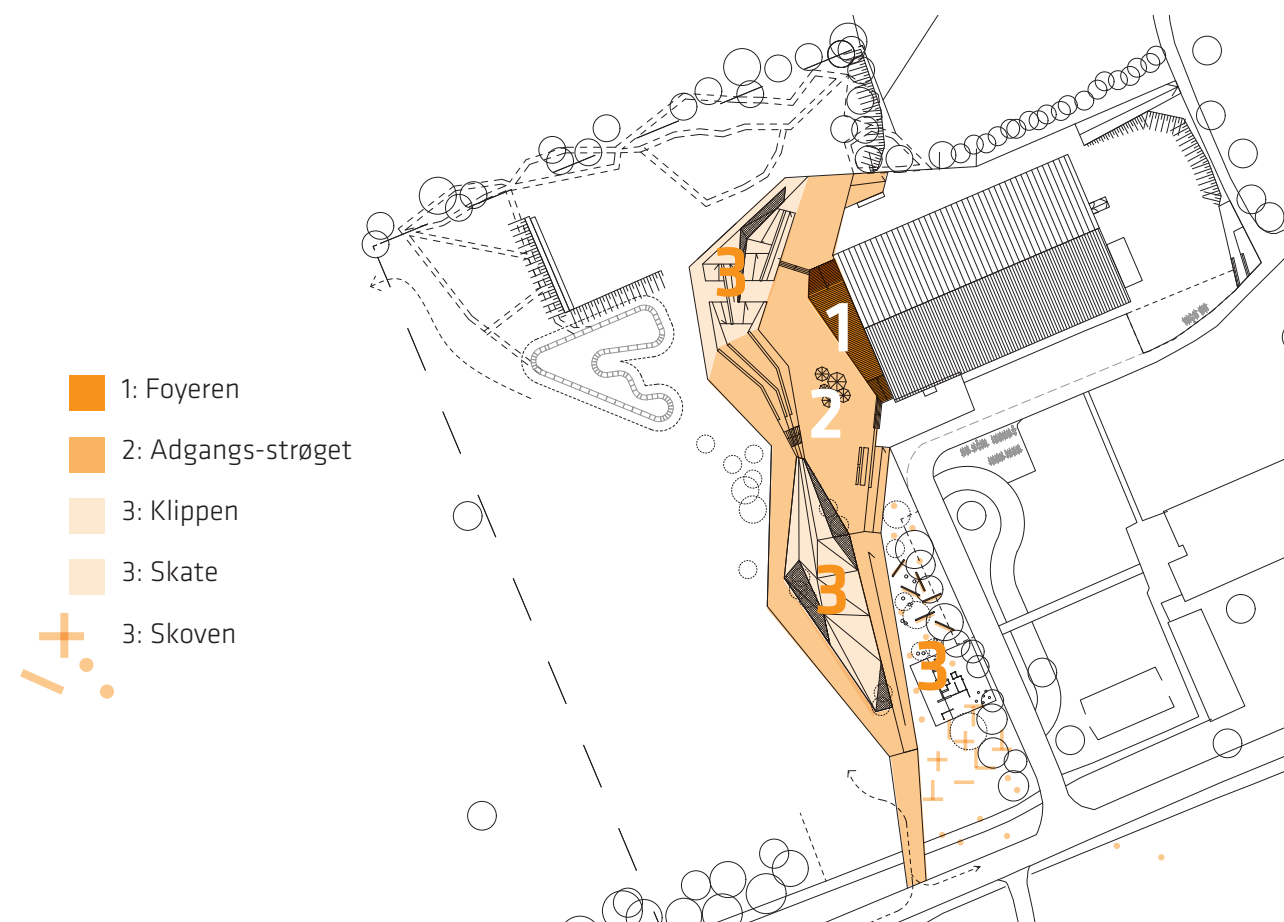


DIAGRAMMER



ZONER

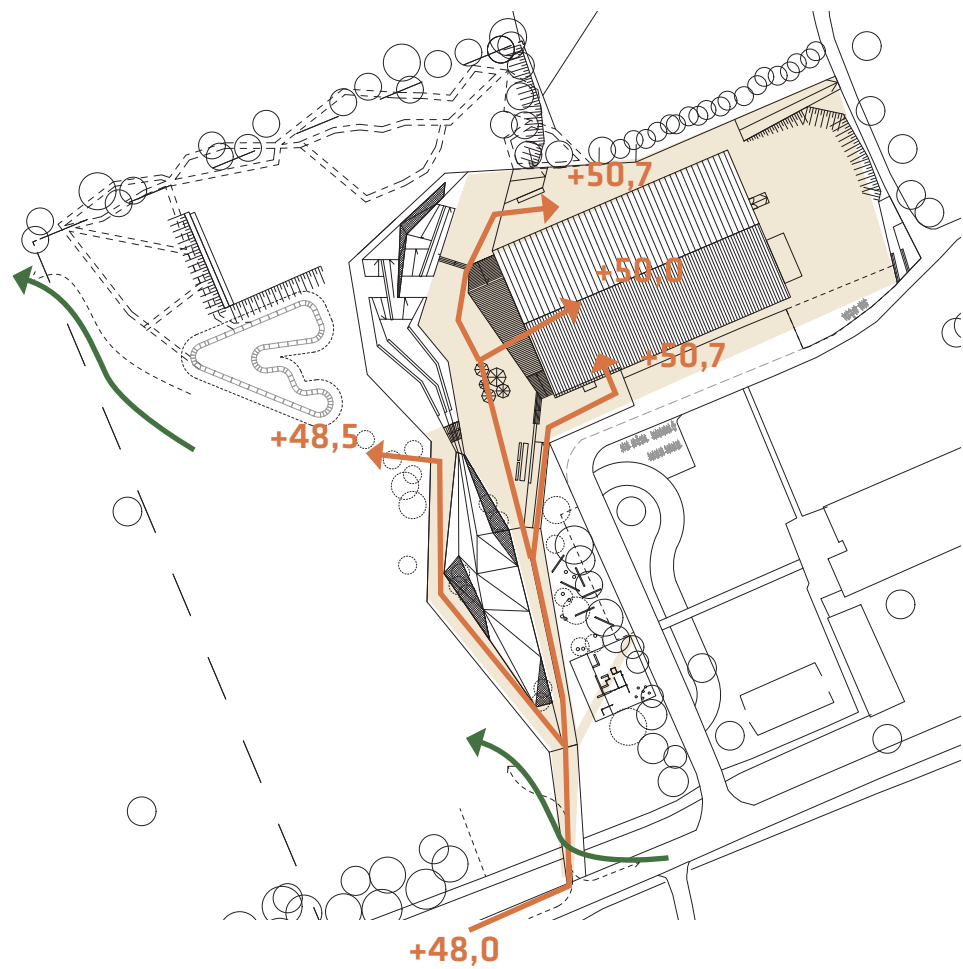
Området omdannes med et fjeldlandskab, som den gennemgående fysiske og konceptuelle 'røde tråd'. Uderummet består af følgende zoner; Skateområdet, terrasseområdet ovenpå den nye foyeren, et udendørs opholdsområde i tilknytning til foyeren en amfi/tribune, hvor man kan sidde i solen og kigge ud over plænen, et 'klippe-område' og et skovområde på den eksisterende skrånning med parkouranlæg, skulpturelle pæle og kunstnerisk belysning.



ETAPER

Det forventes ikke at der kan rejses midler til opførelse af den samlede helhedsplan på én gang. Derfor foreslås følgende etapeopdeling:

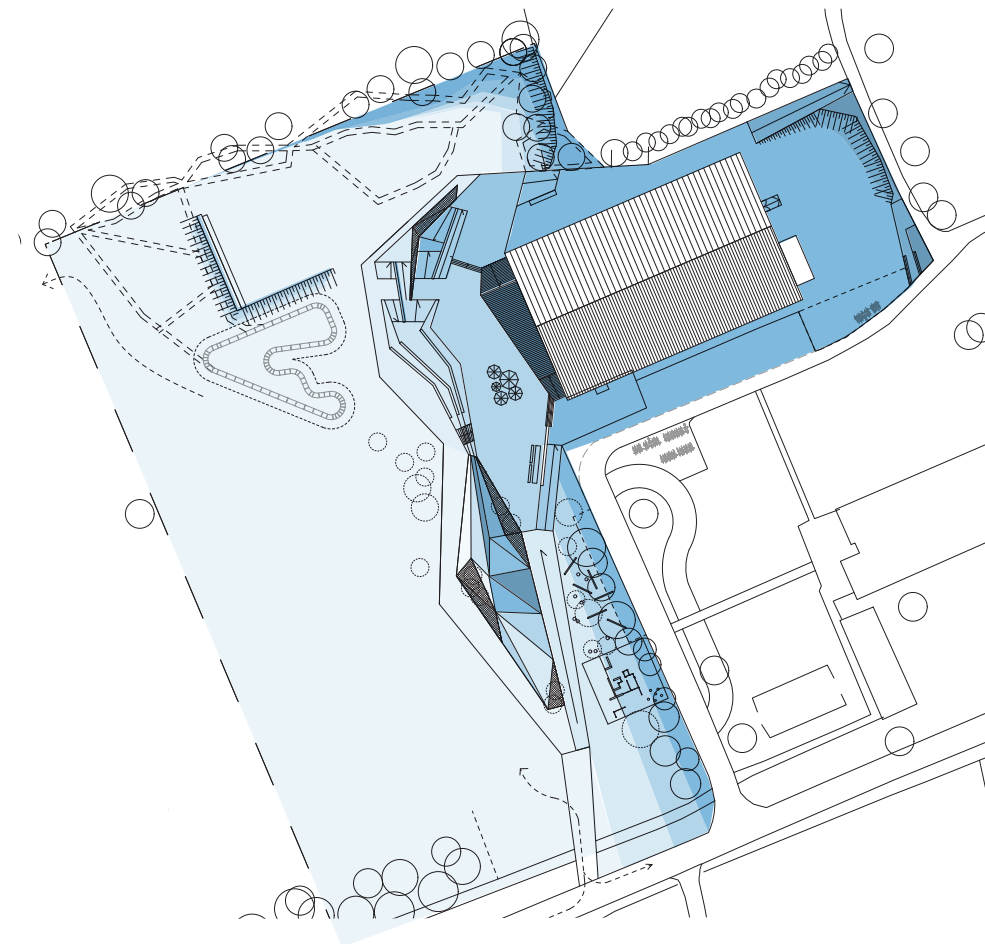
- 1) Det anbefales at den første etape, der realiseres er foyeren.
- 2) Dernæst bør selve adgangsstrøget med amfitribune etableres i en fase 2.
- 3) Derefter kan det vælges om der etableres 'klippeområdet', skaterområdet eller indretningen af skoven.



TILGÆNGELIGHED

Uderummet er opbygget som et stort adgangsgivende strøg, som gør området tilgængeligt for alle, også for bevægelseshæmmede. Trapper og ramper er naturligt integreret i forløbet, så især den eksisterende skrænt samt niveauforskellene mellem indgangen til hallen (kote 50,7) og gulvet i foyeren og den eksisterende hal (kote 50) kobles naturligt sammen.

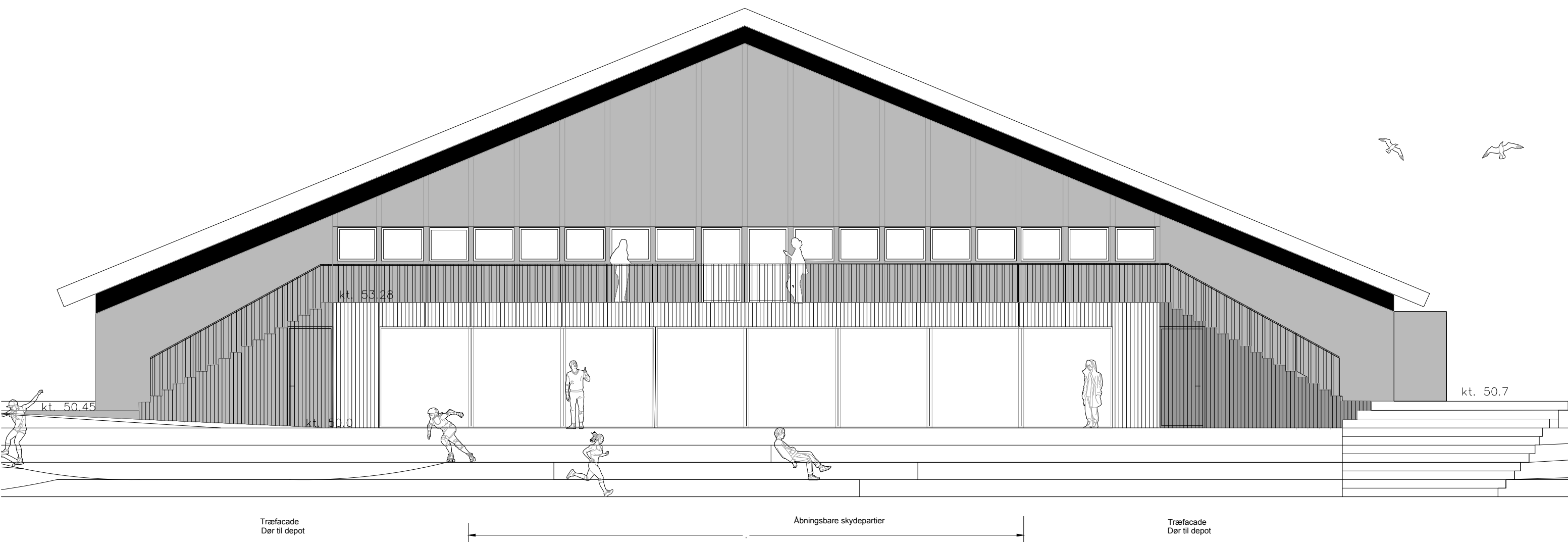
Den grønne pil viser adgang for tunge køretøjer, der skal ind på plænen, samt adgang til golfbane.



TERRÆN

Ovenstående diagram skaber overblik over områdets forskellige niveauer. Overordnet kan sige at hallen ligger oppe (kote 50,7) og plænen ligger nede (kote 48). Herimellem placeres Uderummet, som 'leger' med den eksisterende skræning, skaber tilgængelighed nogle steder (ramperne) og større terrænforskelle andre steder (skateområdet og klippeområdet).

FOYEREN



FOYEREN

Foyeren

Uderummet hæfter sig på gavlen på den eksisterende hal og fremstår som en transparent buffer mellem inde og ude. Foyeren består af 130 m² og skal bruges til 'let fitness' (ingen maskiner) og til sociale formål. Maskinfitness finder sted i eksisterende fitnessrum i tilknytning til den nye tilbygning.

Foyeren indrettes med et flytbart opbevaringsmøbel, der kan skabe adskillelse mellem et tekøkken og det øvrige multifunktionelle rum. Tekøkkenet er et simpelt køkken med vask, el-stik og skabe, så der fx kan laves kaffe eller lignende. Ved arrangementer i salen kan tekøkkenet endvidere bruges til anretninger og lignende som supplement til caféen på 1. sal.

Den eksisterende facade mellem tilbygning og maskinfitness erstattes med glaspartier.

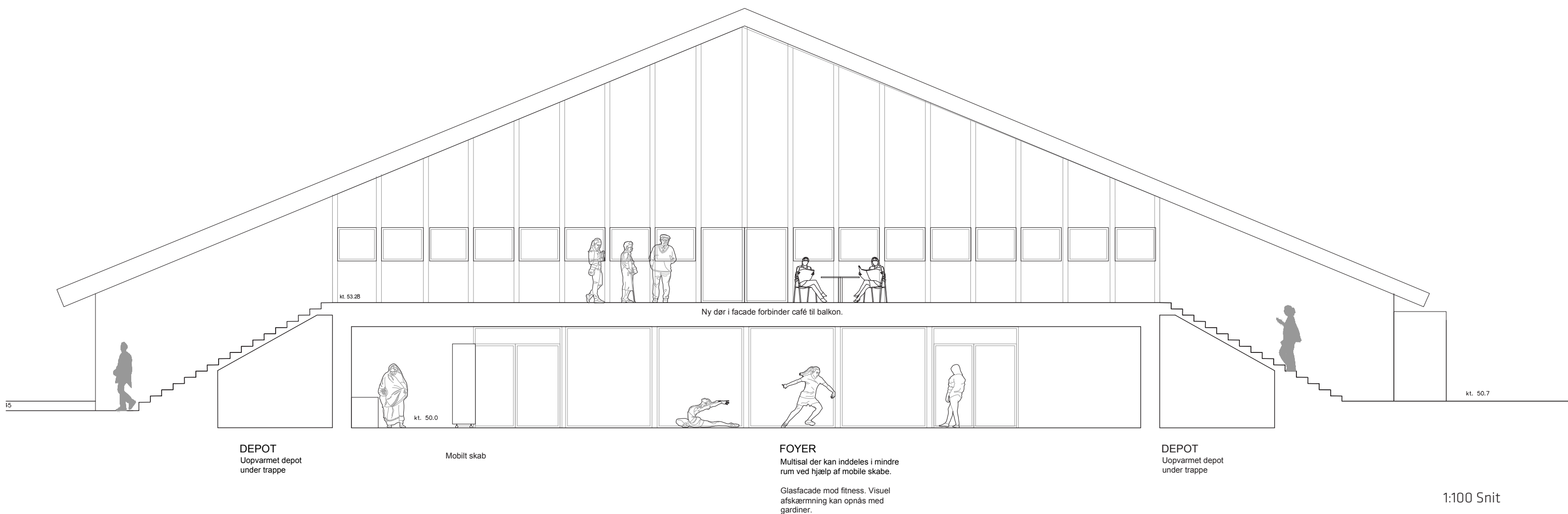
Fra caféen på 1. sal (eksisterende) skabes der adgang til den nye tagterrasse på foyeren. Der skabes som minimum to glasdøre men det vil være optimalt at åbne op med glaspartier i hele bredden på det eksisterende vinduesbånd, så der opstår bedst mulig relation mellem ude og inde.

Trapper på begge sider af foyeren skaber adgang til tagterrassen og kan bruges til træning for fx løbere og andre målgrupper. Pladsen under trapperne kan evt. benyttes som depot-rum.

Glasskydedøre i gavlen på foyeren kan skydes til side på varme sommerdage, så grænsen mellem ude og inde opløses, så ude og inde kan opleves og benyttes som et samlet område til fx fester, ude-yoga, pilates, crossfitt og styrketræning.



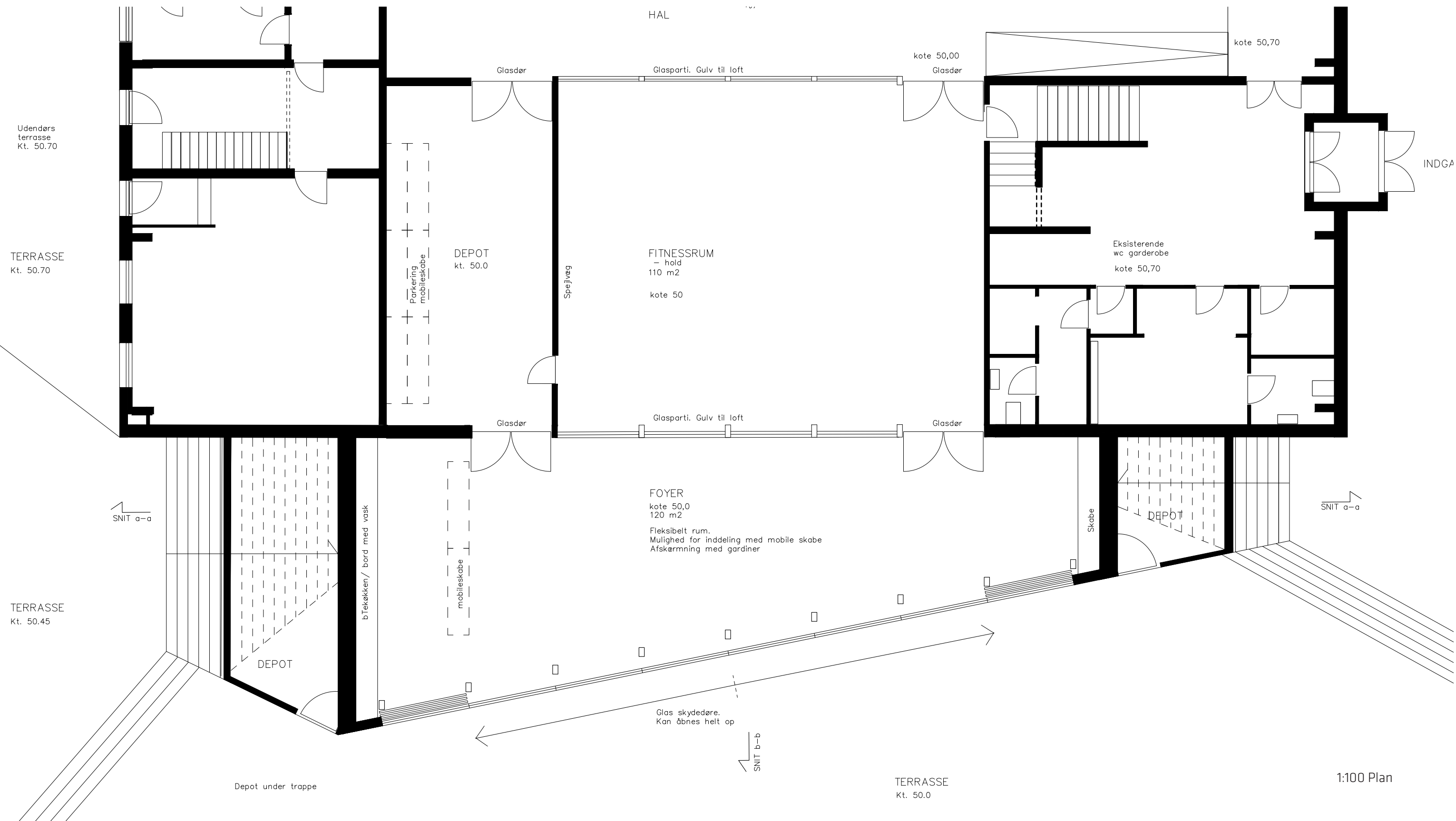
FOYEREN



ETAPE 1
FOYEREN

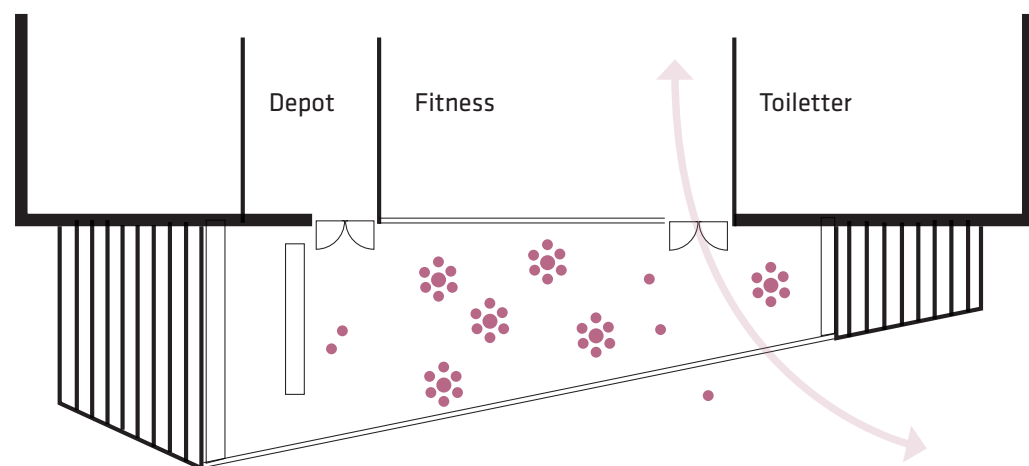


FOYEREN



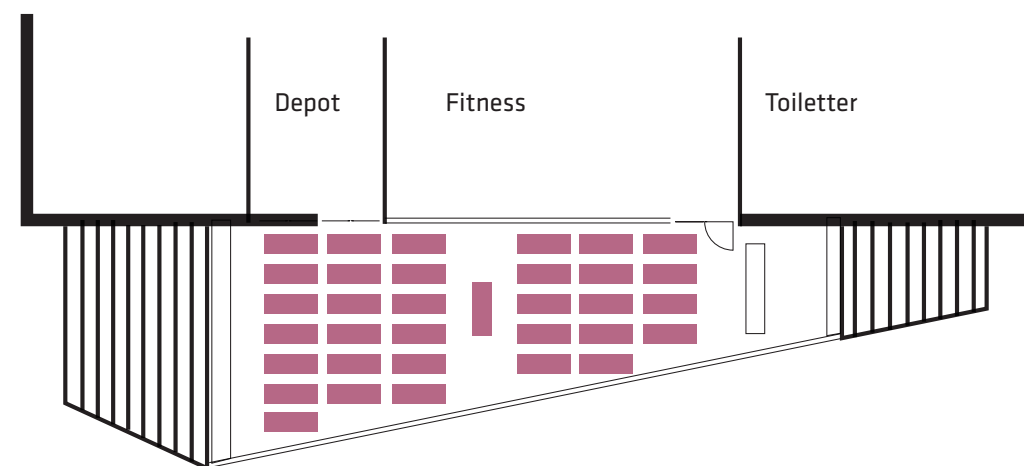
1:100 Plan

FOYEREN



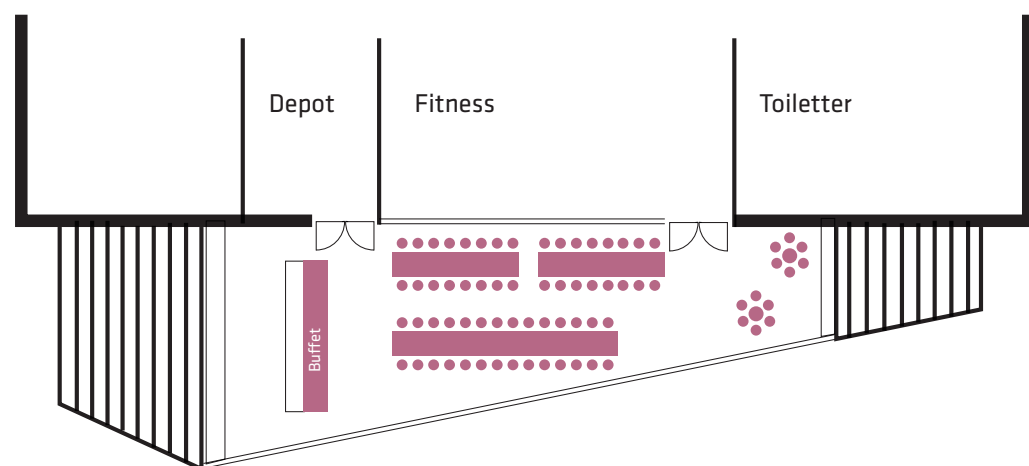
Almindelig hverdag - ingen planlagte aktiviteter

Når rummet ikke er booket til planlagte aktiviteter, fungerer det som et uformelt opholdsrum, hvor man kan mødes inden og efter træning, tage en kop kaffe, slappe af og fx lave lektier. Desuden fungerer rummet som gennemgangsrum mellem inde og ude.



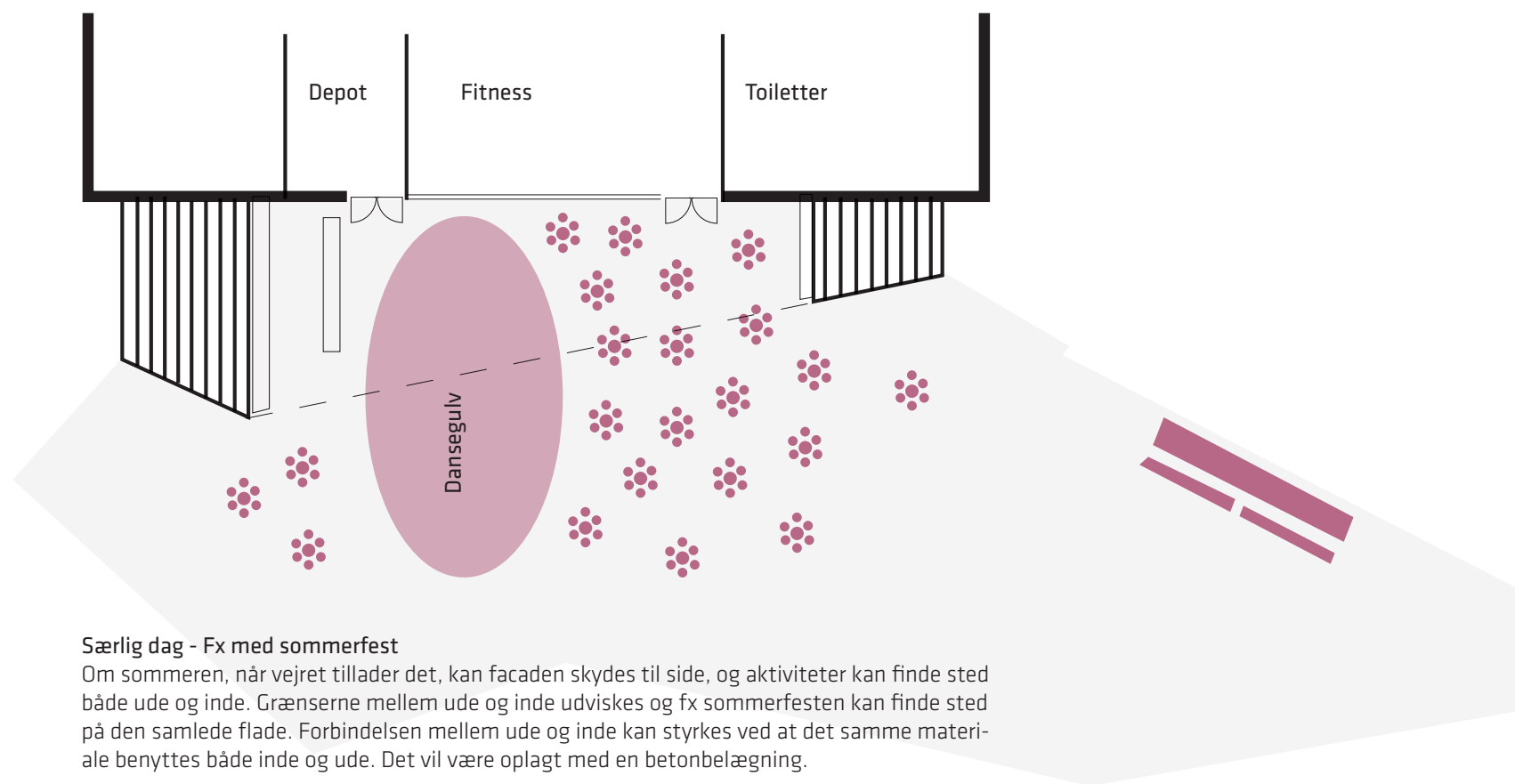
Almindelig hverdag - planlagte aktiviteter

Rummet kan endvidere bruges til planlagt hverdags-aktiviteter som fx holdsport som fx yoga, dans, aerobic og lignende. Måtter og andre redskaber kan dels opbevares i den mobile reolvæg og/ eller i det tilstødende depotrum.



Særlig dag - Fx med fællesspisning

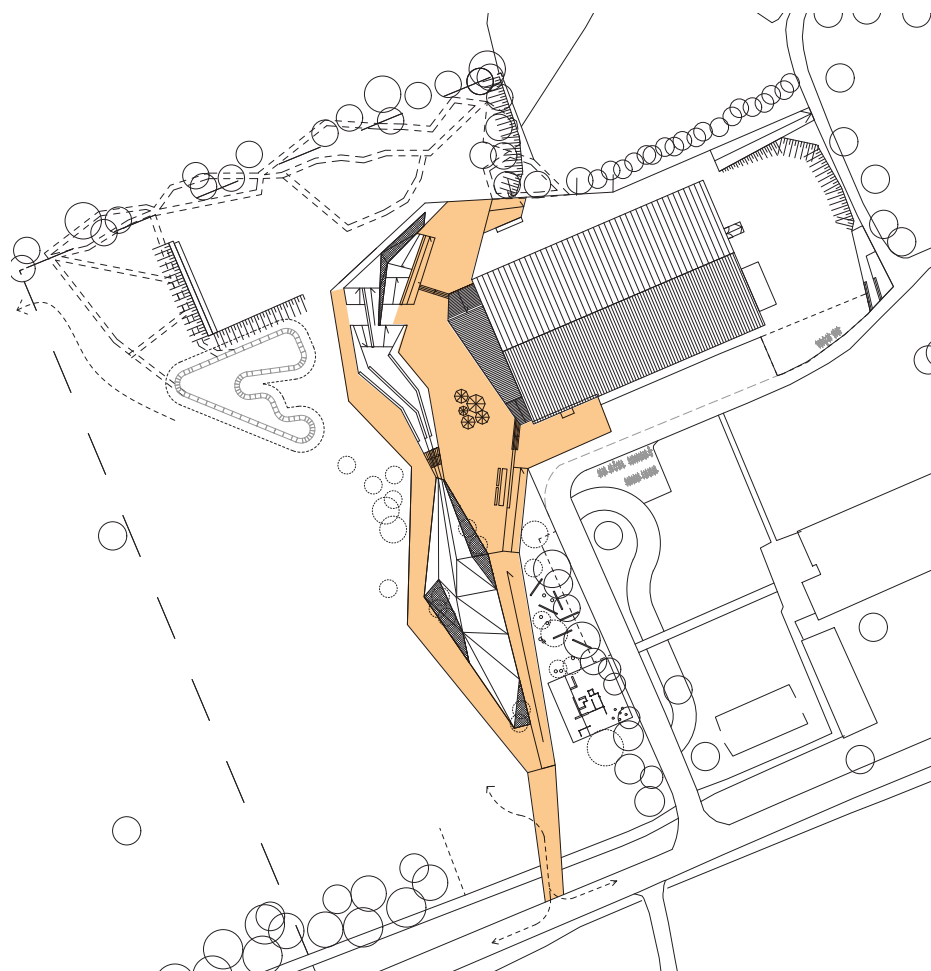
Det nye rum kan danne ramme om særlige fællesskabsdyrkende arrangementer som fx fællesspisning for ØSVN hallens brugere og for hele byen.



Særlig dag - Fx med sommerfest

Om sommeren, når vejret tillader det, kan facaden skydes til side, og aktiviteter kan finde sted både ude og inde. Grænserne mellem ude og inde udviskes og fx sommerfesten kan finde sted på den samlede flade. Forbindelsen mellem ude og inde kan styrkes ved at det samme materiale benyttes både inde og ude. Det vil være oplagt med en betonbelægning.

ADGANGSSTRØGET



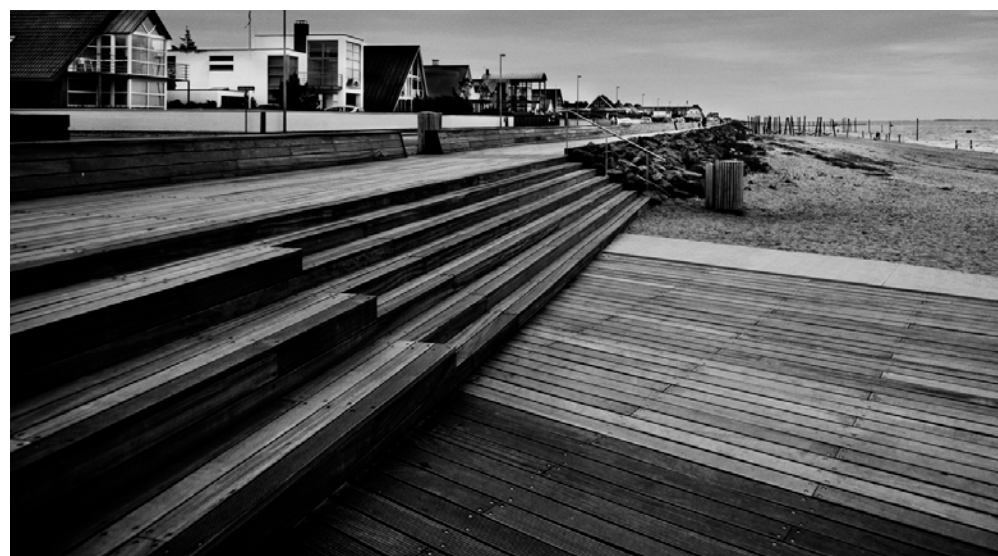
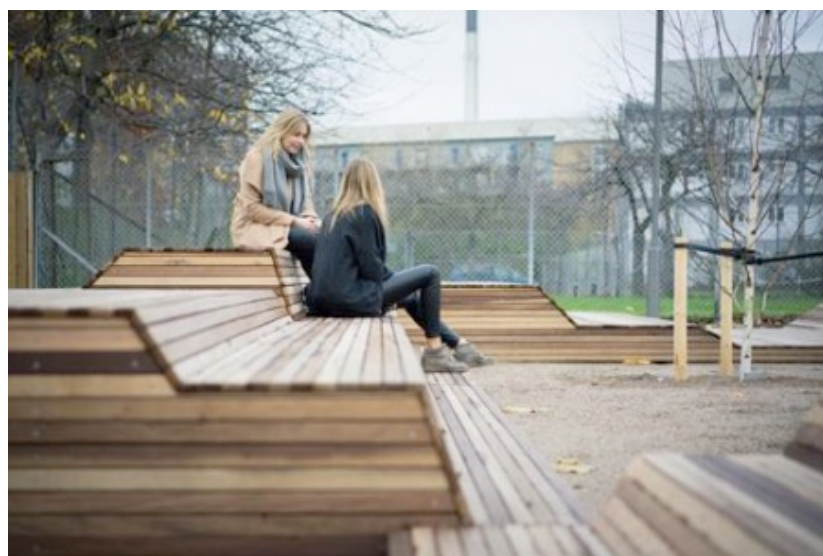
Adgangsstrøgets fornemmeste rolle er 1) At danne tilgængelig adgangsvvej og invitation ind i området og 2) At skabe en opholdszone mellem den nye foyer og ned mod græsplænen.

1) Tilgængelighed

Adgangsstrøget fremstår som en tilgængelig betonbelægning, der strækker fra Starupvej igennem det nye fjeldlandskab og op til hallen. Strøget byder velkommen og fører alle gæster naturligt igennem det nye aktivitetslandskab. Den primære adgangsvvej bør være oplyst fx med pullerter eller uplights.

2) Socialt mødested

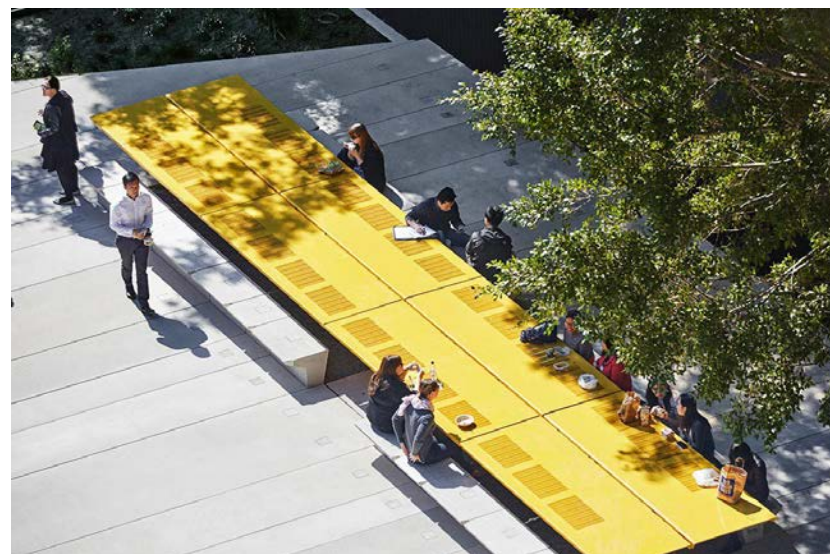
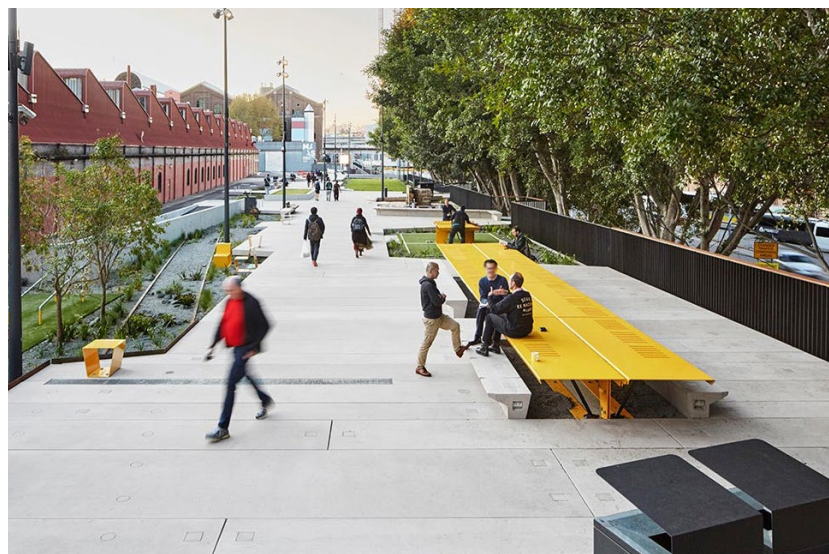
Foran foyeren optræder adgangsstrøget som en ukodet, social opholdsplads og kan betragtes som gulvet i foyeren, der strækker sig udendørs. Pladsen er solvendt og fremstår sammen med et langbord, grill, siddebarer og et overdækket område som et socialt mødested til fællesspisning, ophold på trapper og en lang række både planlagte og spontane aktiviteter.



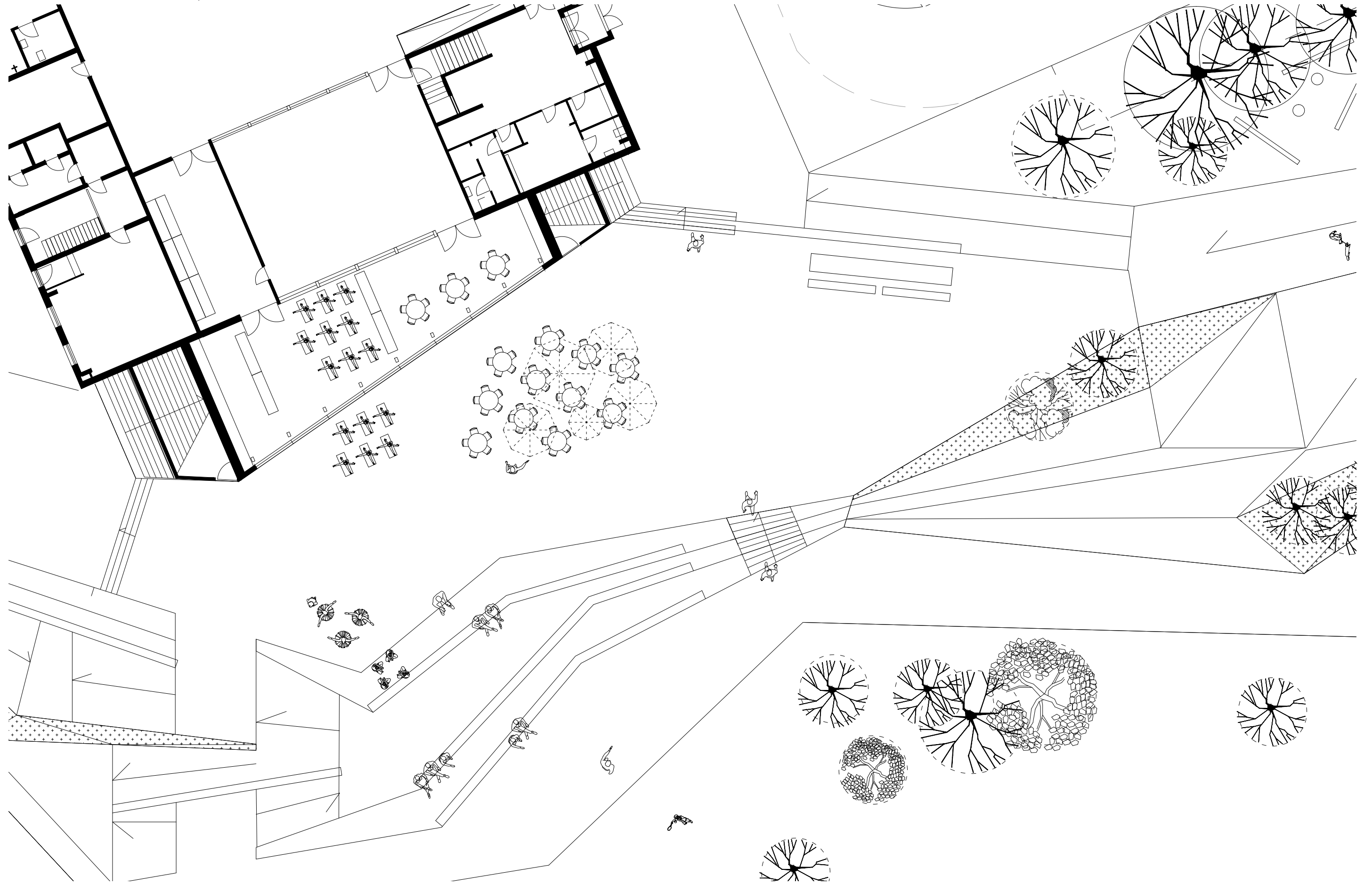
ADGANGSSTRØGET



Pladsen foran den nye foyer bliver et uformelt socialt mødested. Midt på pladsen placeres en skulpturel overdækning, som fx kan udformes som en form for parasol, et sejl eller lignende. Se referencer på denne side samt i slutningen af dokumentet. På pladsen etableres også et stort langbord, så fælles-spisninger o.l. let kan finde sted.



ADGANGSSTRØGET

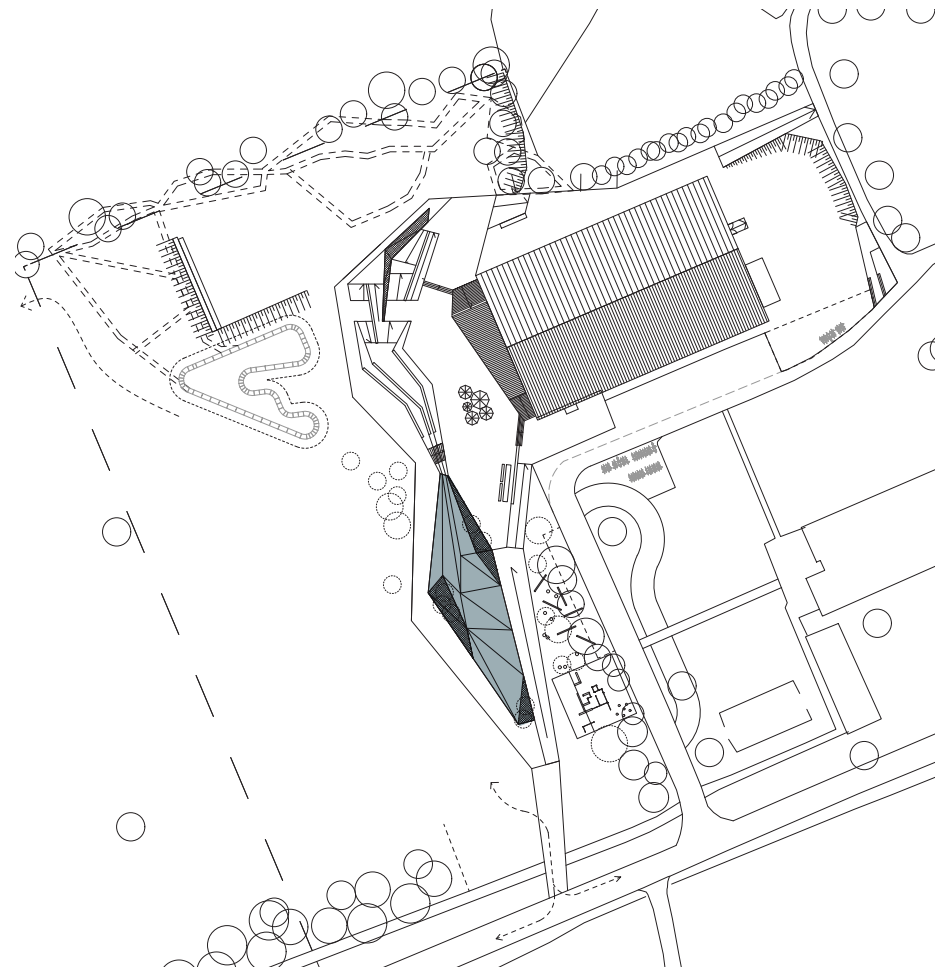


ADGANGSSTRØGET



Gulvet i foyeren fortsætter udendørs og inde og ude bindes sammen. Gulvet folder sig endvidere ned mod plænen med tribuner og trapper, hvor folk kan bevæge sig og hænge ud i solen. Tribunerne bliver et uformelt 'hænge ud sted' mellem skateområdet og klippeområdet.

KLIPPEN

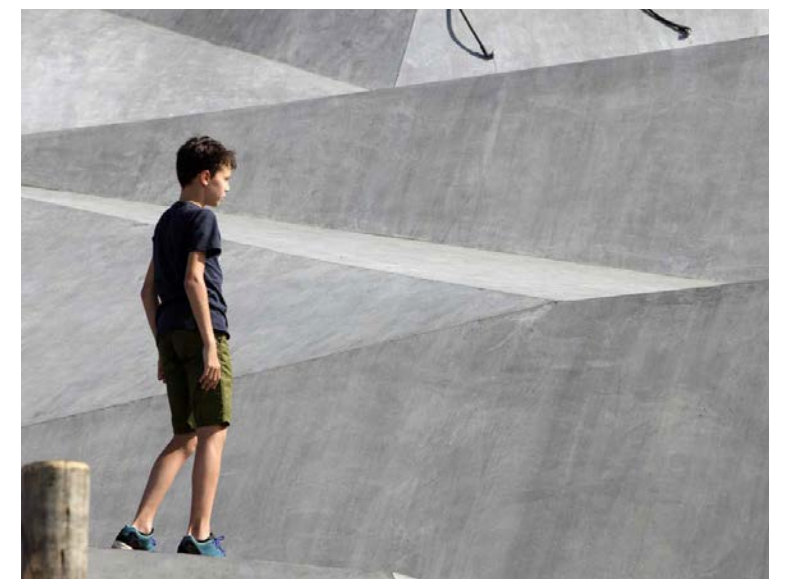
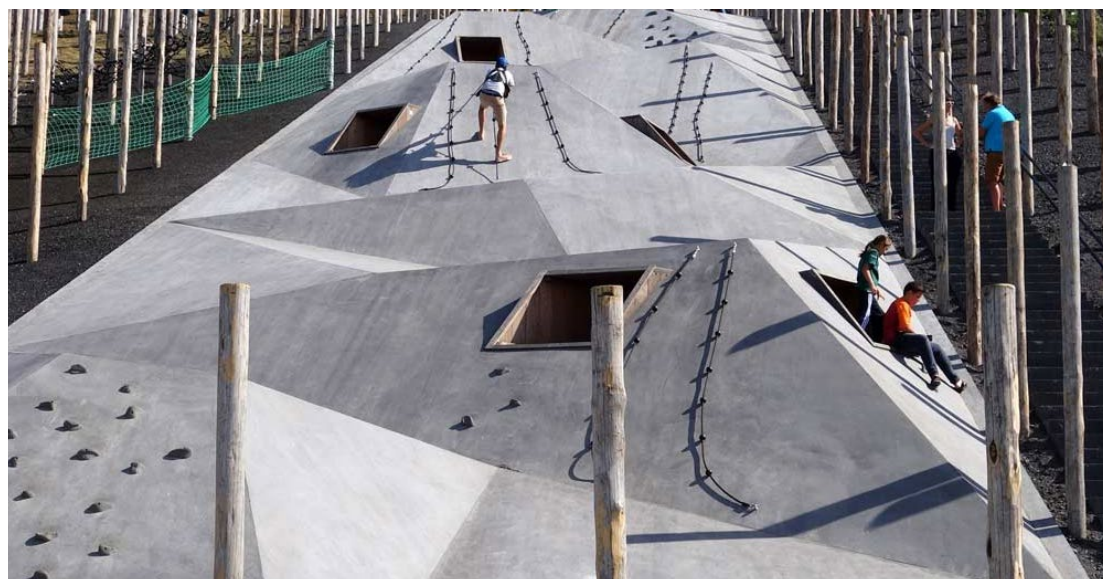


Midt i Uderummet rejser en kantet og kunstig klippe sig med triangulære betonflader. Imellem fladerne kan der opstå sprækker, hvor beplantning kan få lov at finde plads, som et alpin landskab.

På klippen kan man fx hænge ud, køre på cykel, rutsje ned ad skråninger, klatre op igen ved hjælp af monterede reb eller klatregreb.

Klippen optager niveauspring og danner en overdækning, der fremstår som en hule/ en niche, hvor man kan hænge ud.

Klippen behøver ikke indgå i første etape, men kan evt anlægges senere. Den kan fx anlægges som modulære dele og kan således vokse over tid.



KLIPPEN



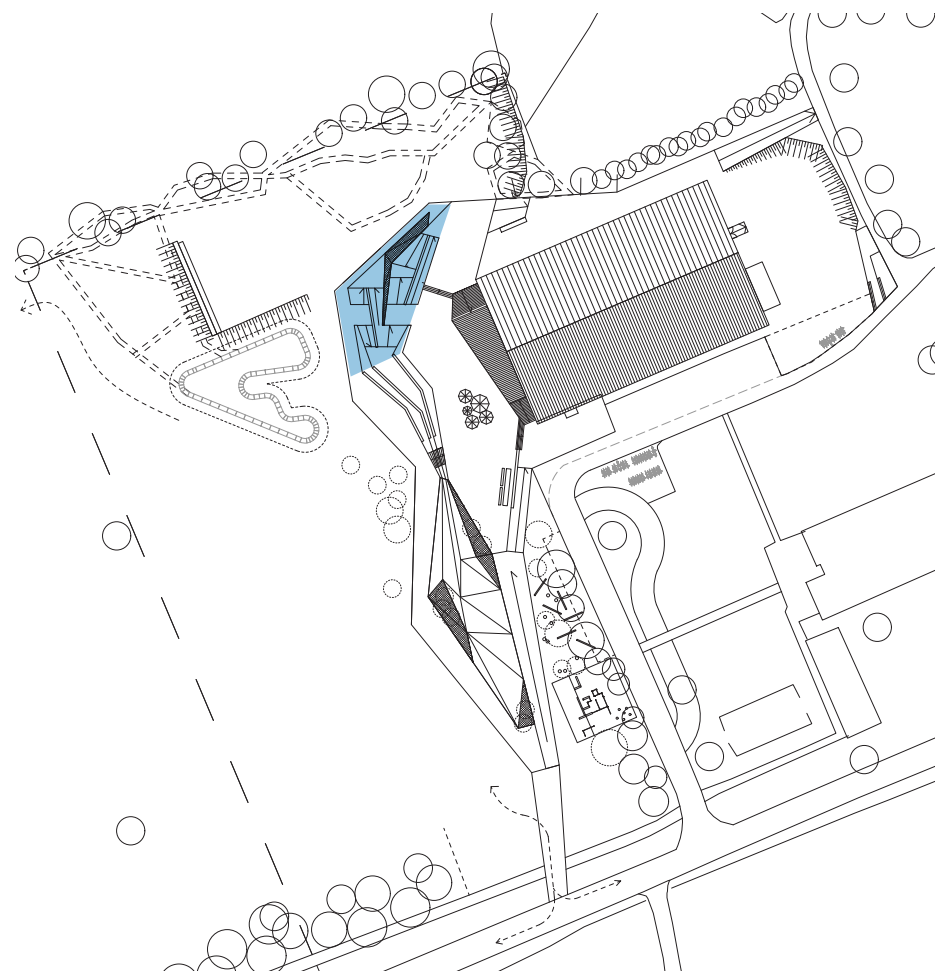
Klippen danner en overdækket 'hule', hvor man kan hænge ud og være sammen



Klippen rejser sig som en skulptur mellem adgangsstrøgets ramper og horizontale forbindelse på plænen.



SKATE



Mod nord afsluttes Uderummet med et skate-område også i beton. Skate-området er naturligt indpasset i det øvrige fjeldlandskab, men kan apteres med rails, obstacles og evt en decideret bowl, hvis det ønskes. Det vigtigste er at området integreres naturligt, og ikke fremstår som en afkoblet ø med sit eget formsprog.

Skateområdet udnytter det naturlige terræn og leger med dette og kobler sig til mulige cykelbaner på plænen (fx både dirtjump, pumptrack og en mere naturlig bmx bane, der ligeledes kan udnytte naturlige bakker og skråninger).

Nord for hallen kan et område understøtte alle former for cykler og 'hjul' med luftpumpestation og vandpost.

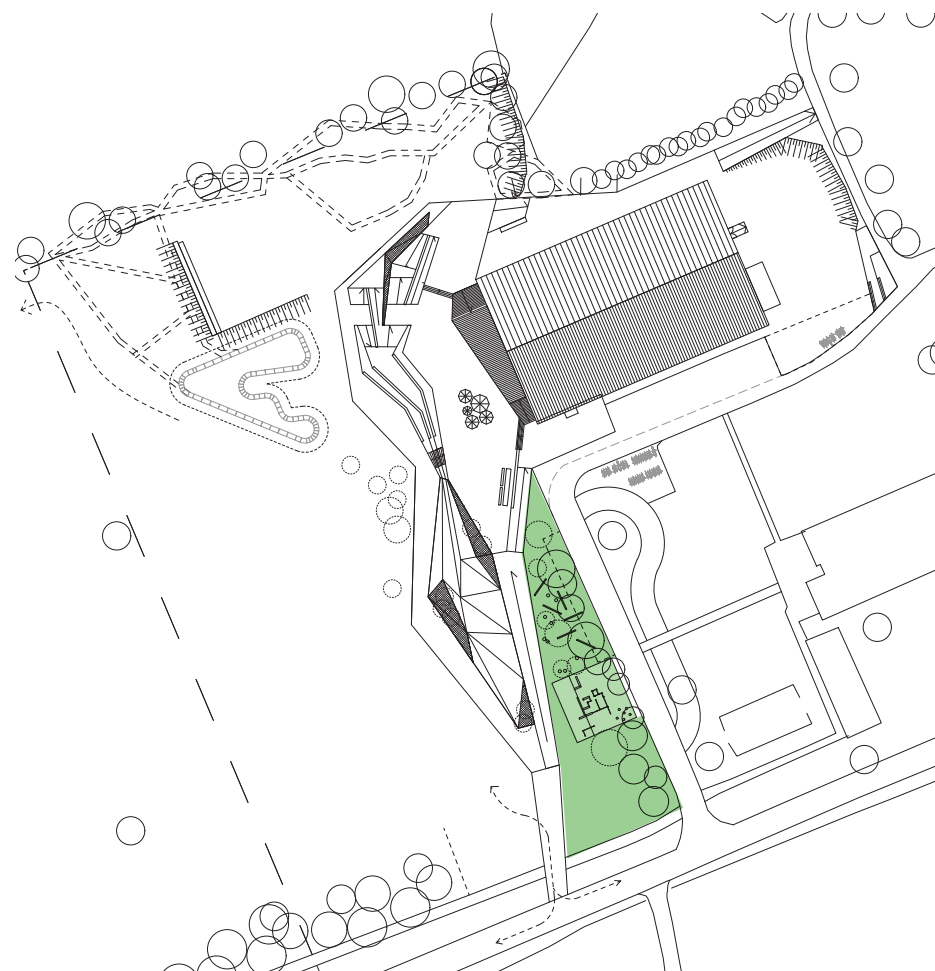


ETAPE 3
SKATE



Skateområdet udnytter de eksisterende terrænforskelle og en leg mellem niveauerne opstår. Skateområdet og trappen op til sol-terrassen er med til at integrere området bag hallen til den samlede oplevelse og skabe liv og aktivitet til dette område.





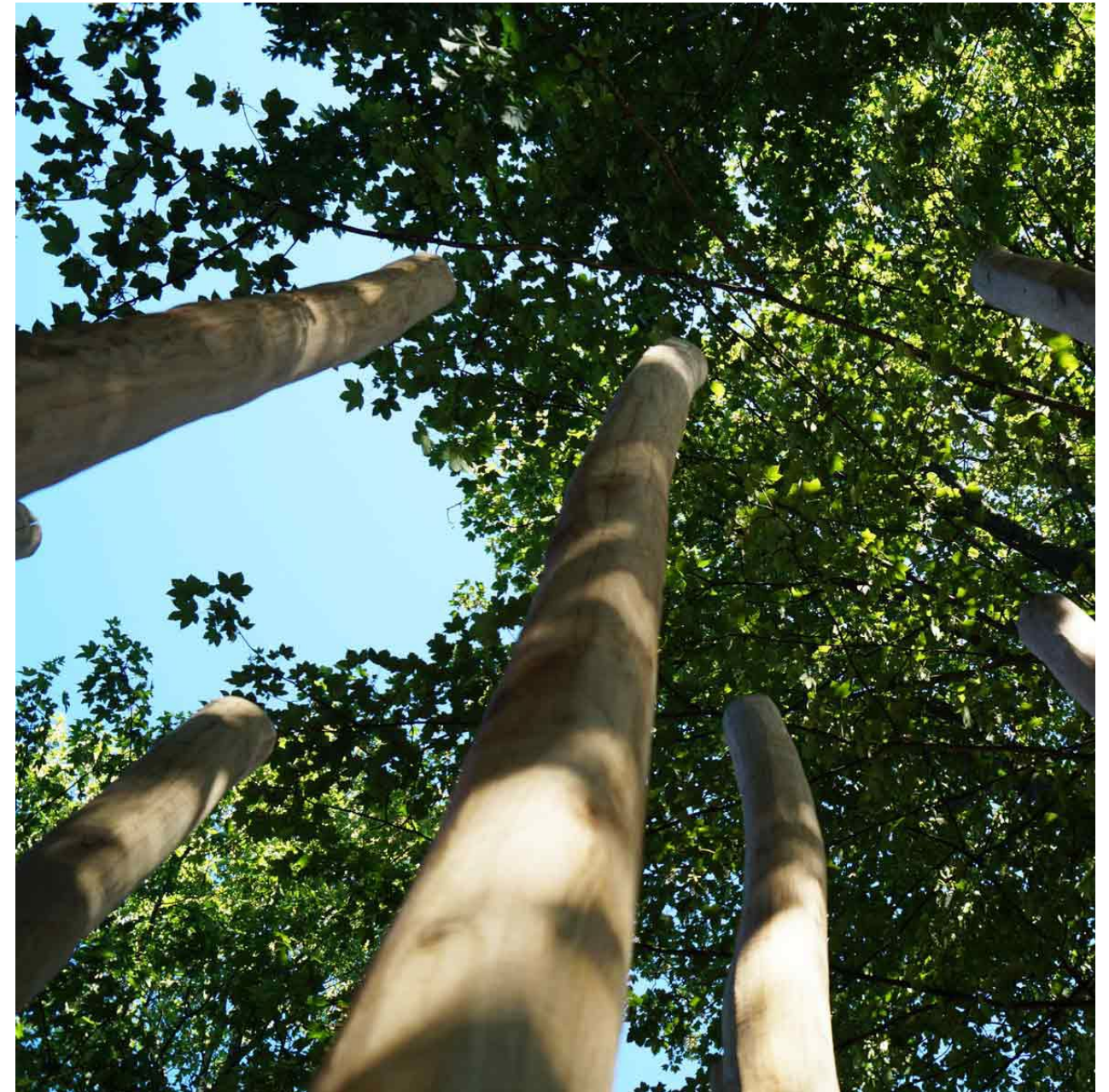
Skoven indrettes med to primære elementer: Lys og pæle.

Der etableres en stemningsskabende lyssætning i skoven på skrænten. Det kan fx være corten pullerter i forskellige højder, uplights, der lyser trækronerne op og gør træerne magiske. Og det kan være lanterner, der hænges op i træerne permanent eller til særlige lejligheder.

En række pæle placeres forskellige steder i skoven som en skulpturel reference til træstammerne. Pælene kan bruges til ophæng af hængesøjler, boksepuder, koldbøttestænger, balcestænger og lignende. Ligesom de kan fungere som armaturer for lyset.

Alt i alt vil skoven fremstå eventyrlig og skulpturel og indbyde både til ophold og leg. Bevægelsen langs gennem adgangsstrøget bliver attraktiv og magisk om aftenen, når lysene i skoven lyser op.





ETAPE 3

INDRETNING

Hele området indrettes med inventar med en kunstnerisk/ skulpturel kvalitet.

Belysning: Uplights, cortenpullerter i forskellige højder og evt. lanterner i skoven.

Siddemuligheder: Trapper og tribuner udgør de fleste siddemuligheder. Der kan suppleres med skulpturelle plinte og træsveller.

Overdækning: Der etableres en hule i 'klippen' og en skulpturel overdækning på pladsen foran foyeren. Den skulpturelle overdækning kan fx have form som paraplyer/ parasoller, det kan være et sejl eller en anden form.

Redskaber: I det omfang, der skal etableres redskaber til leg og bevægelse, skal disse ligeledes have et skulpturelt og 'ukodet' udtryk, så de ikke dikterer en bestemt brug, men lægger op til alsidig adfærd.

Langbord: Der etableres et stort og flot langbord på pladsen. Det kan fx have en markant farve eller på anden måde træde frem og fremstå indbydende.

Alt i alt vælges indretninger, der er flerfunktionelle og fremstår kunstneriske som smykker i Uderummet. Udtrykket er rå, sjovt og inspirerende.



Foyer:	130m2 opvarmet rum á 15.000 kr 50 m2 uopvarmet rum á 8.000 kr	= =	ca 2 mio kr ca 0,5 mio kr
Adgangsstrøg:	2.800 m2 á 2.500 kr	=	7 mio kr
Klippeområdet:	500 m2 á 2.500 kr	=	1.3 mio kr
Skateområdet:	300 m2 á 3.000 kr	=	1 mio kr
Pumptrack bane:		=	0,7 mio kr
Skoven:	Pæle og belysning	=	0,5 mio kr

Alle priser er DKK eks moms og ex omkostninger, som normalt sættes til ca 30%



SPEKTRUM ARKITEKTER



SPEKTRUM ARKITEKTER